



**OÚ Svrbice, č. 25, 956 06 Svrbice**

**Starosta: Vladimír Hromádka**

tel.: 038 53 95 115

mobil: 0917 818 294

mail: [ousvrbice@gmail.com](mailto:ousvrbice@gmail.com)

Po 8:00 - 12:30

St 13:00 - 17:00



**Pošta Šalgovce, č. 26, 956 06 Šalgovce**

tel.: 038 53 95 129

Po-Ut-Št-Pi 8:00 - 12:00 13:00 - 15:00

St 8:00 - 11:00 14:00 - 17:00

### Firmy

Marek Jelenek - PÍLA JELKO

tel.: 0905 972 096

mail: [pilajelko@pilajelko.sk](mailto:pilajelko@pilajelko.sk)

Po - Pi 7:00 - 16:00

So 7:00 - 12:00

Madarász, j. s. r. o.

č. 94, 956 06 Svrbice



### Služby

Autobusová doprava MACHO

tel.: 038 53 95 286



### Vzdelanie

Základná škola s materskou školou

č. 112, 956 06 Šalgovce

tel.: 038 53 95 122

### Zdravotné stredisko s lekárnou

Piešťanská ulica, 956 05 Radošina

### Spoločenské organizácie

Dobrovoľný hasičský zbor (DHZ)

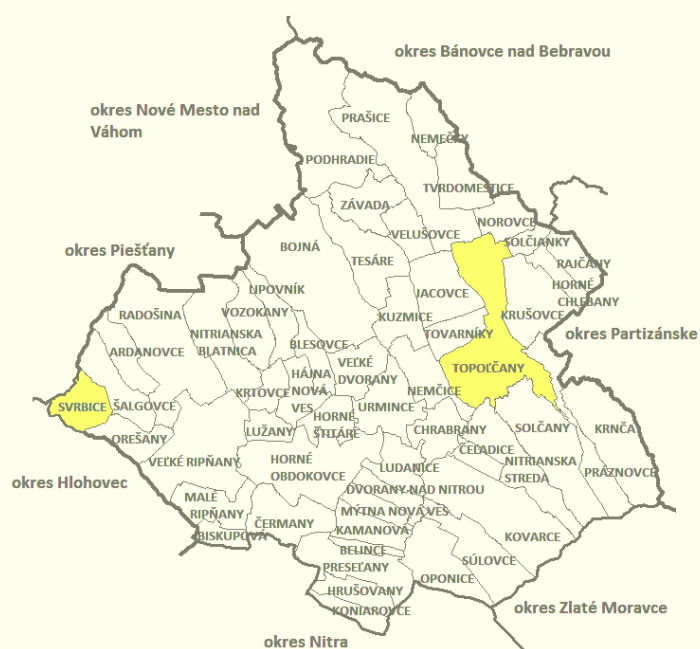


### Iné spoločenstvá

Pozemkové spoločenstvo urbárikov

Obec Svrbice je súčasťou viacerých združení:

1. Občianske združenie Radošinka,
2. Mikroregión pod Marhátom,
3. ZMO, región JE Jaslovské Bohunice.



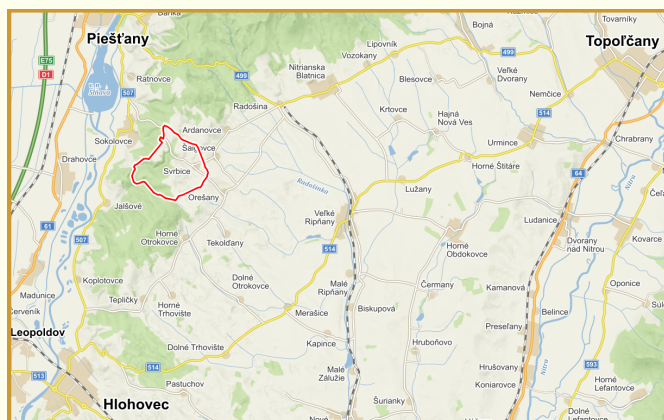
### Najbližšie vzdialenosti

Svrbice - Radošina: 5,5 km

Svrbice - Piešťany: 11,3 km

Svrbice - Hlohovec: 16,9 km

Svrbice - Topoľčany: 26 km



**Vydal: Obecný úrad Svrbice v roku 2018**

**Autor: Mgr. Daša Hauptvogelová**

**Fotografie: Magdaléna Bultmanová, Dominika Brejková**

**Zdroj: [www.svrbice.sk](http://www.svrbice.sk), 2018**

# VITAJTE V OBCI SVRBICE

## PRI PRÍLEŽITOSTI OSLÁV 750. VÝROČIA PRVEJ PÍ SOMNEJ ZMIENKY

(1268 - 2018)





## Základné informácie

Obec Svrbice leží 26 km západne od mesta Topoľčany, juhozápadne od pohoria Považský Inovec, na zvlnenej Nitrianskej pahorkatine v okrese Topoľčany, vo vzdialenosti 11,3 km od kúpeľného mesta Piešťany. Obec má 191 obyvateľov a rozlohu 694 ha (k 31. 12. 2017). Jej stred leží v nadmorskej výške 284 m. Najvyšším bodom obce sú Plešiny (369 m n. m.), vyhľadávané miesto turistov s možnosťou realizácie letných a zimných športov.

## Z histórie obce a pamätihodnosti

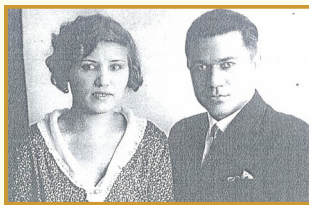
Územie obce Svrbice - Surbich bolo obývané už v najstarších dobách. Najstaršia písomná zmienka je z roku 1268. Nasledujúce písomné zmienky o Svrbiciach sú z r. 1317, 1399, 1778 a 1779. Hlavným zdrojom obživy miestnych Ľudí bolo roľníctvo, vinohradníctvo a chov zvierat. Obyvatelia počas obdobia socializmu prevažne pracovali v Jednotnom roľníckom družstve (JRD). V roku 1974 vydalo Ministerstvo poľnohospodárstva a výživy Slovenskej socialistickej republiky publikáciu Kronika rodnej zeme, v ktorej sa spomína úspech JRD Svrbice v produkcii mlieka. Edukačnú činnosť materskej a základnej školy od r. 1965 pre obec zabezpečuje susedná obec Šalgovce. Napriek sťaženým podmienkam úspešne vyučovali v jednotriednej škole p. Gejza Pockody a p. Ondrej Bušík. Mnohí ich žiaci dosiahli vysokoškolské vzdelanie. V ZŠ s MŠ Šalgovce učí už 42 rokov Mgr. Vilma Púčeková, ktorá spomína na pánov učiteľov týmito slovami: „Do roku 1965 hlbokú brázdú vzdelávania svrbických detí vyorali dvaja učitelia - prvým bol Gejza Pockody a druhým Ondrej Bušík.“

Dominantou obce je rímskokatolícky kostol Panny Márie, postavený v r. 1956 a posvätený v r. 1957. V roku 2007 prešla budova kostolíka rozsiahlou rekonštrukciou. V obci sa nachádzajú aj ďalšie cirkevné pamiatky: socha Panny Márie z r. 1867, kríž z r. 1822, 1882, 1903 a krížová cesta. Skupina nadšencov vytvorila drevené kríže doplnené plastikami Ježiša Krista.



## Významní obyvatelia a rodáci

**Vojtěch Chytil (1896 - 1936):** akademický maliar, zberateľ, narodený v roku 1896 v osade Kandia na Morave, študoval na Akadémii výtvarných umení v Prahe. Vo Svrbiciach mal svoje letné sídlo v rokoch 1925 - 1936.



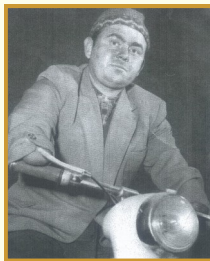
Vojtěch Chytil s manželkou Ninou



**Gejza Pockody (1912 - 1972):** kronikár a učiteľ pôsobiaci na škole v Svrbiciach do roku 1945.

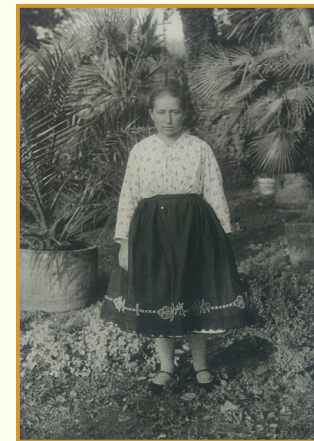


**Ján Filip Hromádka (1919 - 1945):** sa stal obeťou 2. svetovej vojny, bol usmrtený nemeckými vojakmi nad svojou rodnou obcou.



**Jaromír Jurčo (1934 - 2005):** rodák zo Svrbíc. Ako 10-ročný chlapec prišiel o obe ruky po explózii granátu. Nešťastná udalosť nezobrala Jaromírovi radosť zo života a aj napriek hendikepu dokázal písať. Bol výborným šoférom, súťažil aj na motokárskych pretekoch v Hlohovci. Ľudia v rodnej obci a v okolí na neho spomínajú ako na vzácneho človeka, ktorý mal dar na všetko. V pamäti miestnych obyvateľov stále žije jeho pozdrav a veta: „Tak čo nové, dievča?“

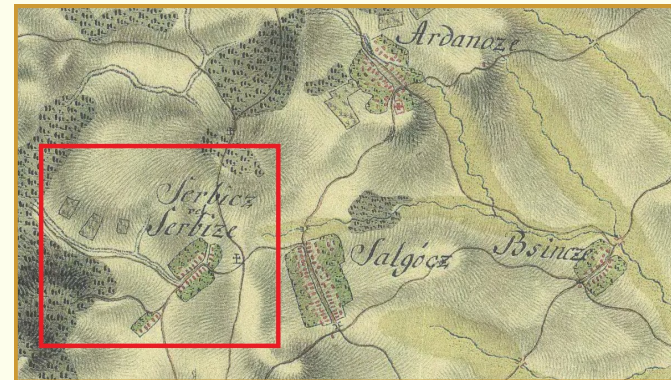
## Obzrime sa späť do minulosti



Tradičné svrbické ľudové kroje



Malí divadelníci v 30. rokoch 20. storočia



Obec Svrbice - Serbicz na mape I. vojenského mapovania v rokoch 1764 - 1787



## Kultúrne, spoločenské a športové udalosti

Deň matiek



Pletenie šibákov

Stavanie mája



Karneval

Detské hry



Jánske ohne

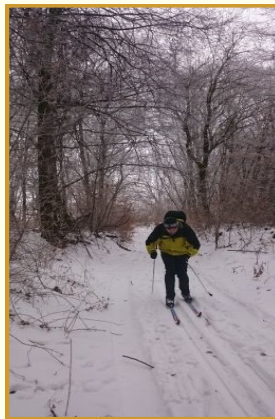


Slávenie sviatku  
Božieho tela

Mikuláš



Svrbická snežná stopa



Štefanský pingpongový turnaj



## Súčasnosť

Miestna samospráva pracuje na zdokonalení infraštruktúry. Dnes je obec plynofikovaná, má vybudovaný verejný vodovod, bol zrekonštruovaný rímskokatolícky kostol, vykonala sa úprava okolia, vybudovala sa rodinná a relaxačná zóna. V súčasnosti sa plánuje modernizácia verejného osvetlenia. Detské ihrisko slúži mladým rodinám s deťmi, kde môžu tráviť svoj voľný čas. Spoločenský život v obci zabezpečuje obecný úrad. Zaujímavá je lokalita Hôrka južne od centra Svrbíc, kde sa usporadúva množstvo kultúrnych a športových podujatí.



## Dobrovoľný hasičský zbor

Súťaž a umiestnenia v roku 2017:

1. miesto - Pohárová súťaž v Závade
2. miesto - Hasičská súťaž v Horných Obdokovciach
7. miesto - Obvodná súťaž v Prašiciach
7. miesto - Memoriál Viliama Vavrečku v Lužanoch



Súťaž v Horných  
Obdokovciach



## Svrbice a okolie

Prírodná krajina bola po stáročia pretváraná ľudskou činnosťou. Pri pohľade na obrábané polia Nitrianskej pahorkatiny sa pred nami otvárajú lesy Považského Inovca.



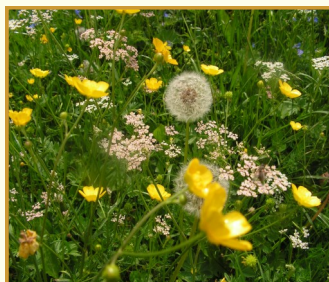
Pohľad na pohorie Považský Inovec a vrch Marhát (748 m n. m.)

Poľnohospodárstvo, lesné a vodné hospodárstvo ovplyvnili charakter a štýl života na vidieku. Vidiecka sídelná štruktúra je situovaná v dolinách malých potôčikov a väčších vodných tokov. Na severozápad od obce tečie najdlhšia slovenská rieka Váh, ktorej súčasťou je vodná nádrž Slňava. Piešťany, vyhľadávané kúpeľné mesto, sa od obce nachádza 14 minút autom po ceste II. triedy č. 507.



Zaujímavosťou je existencia vápencovej skaly južne od centra obce. Bývalý kameňolom, nazývaný Hôrka, mal rozhodujúci význam pre výrobu vápna. V súčasnosti je pri kameňolome vytvorený oddychový areál a nad ním krížová cesta.

Pri prechádzke malebnou dedinkou si nemožno nevšimnúť rozmanitú flóru a faunu poľí, lúk i lesov. Zo vzácnych druhov rastlín a živočíchov tu možno vidieť poniklec veľkokvetý, hlaváčik jarný či modlivku zelenú a roháča obyčajného. Pomerne rozšírené sú líšky, bažanty, divé králiky a srnčia zver. Z celkovej rozlohy obce Svrbice (694 ha) tvoria lesy 287 ha.



Za záhradami miestnych obyvateľov sa intenzívne obrába poľnohospodárska pôda rozprestierajúca sa na 371 ha. Na poliach sa najviac pestuje pšenica, jačmeň, slnečnica a krmoviny.



## Pohľady na Svrbice

